

关于《良田镇国土空间总体规划（2024—2035年）

（公示稿）》情况的说明

为深入贯彻落实《中共中央 国务院关于建立国土空间规划体系并监督实施的若干意见》、自治区国土空间规划及银川市国土空间总体规划等上位规划相关要求，完善银川市“三级三类”国土空间规划体系，指导安排良田镇开展国土空间保护、开发、利用、修复工作，并在镇域层面为编制国土空间详细规划提供依据。现将规划主要内容说明如下。

《规划》以银川市国土空间总体规划为指引，结合良田镇资源本底条件和特色产业优势，综合考虑人口、用地和用水规模，提出以下主要规划内容：

一是确定规划范围为良田镇全部国土空间，总面积83.98平方千米，包含镇域和镇区两个层次。预测至2035年，镇域总人口3.9万人，镇区人口1.5万人。

二是基于政策及相关规划分析，把握良田镇优势发展条件，落实区域战略布局要求，突出本镇农业特色，将良田镇打造为“**全国农业产业强镇、银川市绿色有机农业强镇、银川市特色农旅融合镇**”。

三是落实上位总体规划“三区三线”规模及管控要求，明确良田镇耕地保有量不低于4.59万亩、永久基本农田保护面积不低于3.26万亩，生态保护红线面积不低于2.62平方千米，城镇开发边界控制在2.95平方千米以内。

四是构建“**两廊两区**”国土空间开发保护总体格局，形成“**镇区、中心村、基层村**”三级镇村体系。按照三产融合发展途径优化镇域产业体系，重点发展绿色有机蔬菜产业，推动农业产品精深加工，打造都市休闲观光农业，构建“**一核一带一轴四区**”的产业发展格局。

五是确定生态修复与国土综合整治重点项目。

六是确定历史文化保护线，明确保护措施，推动历史文化遗产、非物质文化遗产和自然遗产的活化利用。

七是强化基础支撑体系，明确综合交通设施建设，完善基础设施与公共服务设施，重点改善人居环境，加强安全韧性建设，提升生活品质。

八是明确镇区规划布局，统筹建设用地的空间安排，提出用地布局方案：新增居住用地、商业服务业用地、物流仓储用地等。

九是加强规划实施保障，明确近期重点项目安排。

良田镇国土空间总体规划 (2024-2035年)

草案公示



前言

为深入贯彻落实《中共中央 国务院关于建立国土空间规划体系并监督实施的若干意见》决策部署，深化细化《银川市国土空间总体规划（2021—2035年）》，科学有序推动空间集聚开发、分类保护和综合整治，优化国土空间开发保护格局，合理配置资源和提升利用效率，促进国土空间治理体系和治理能力现代化，组织编制《良田镇国土空间总体规划（2024—2035年）》（以下简称《规划》）。

《规划》是对良田镇行政区域内国土空间开发、保护、利用、修复等工作的具体安排，是各类开发保护建设活动的基本依据，是编制详细规划（含村庄规划）和实施国土空间用途管制的重要依据。

目录

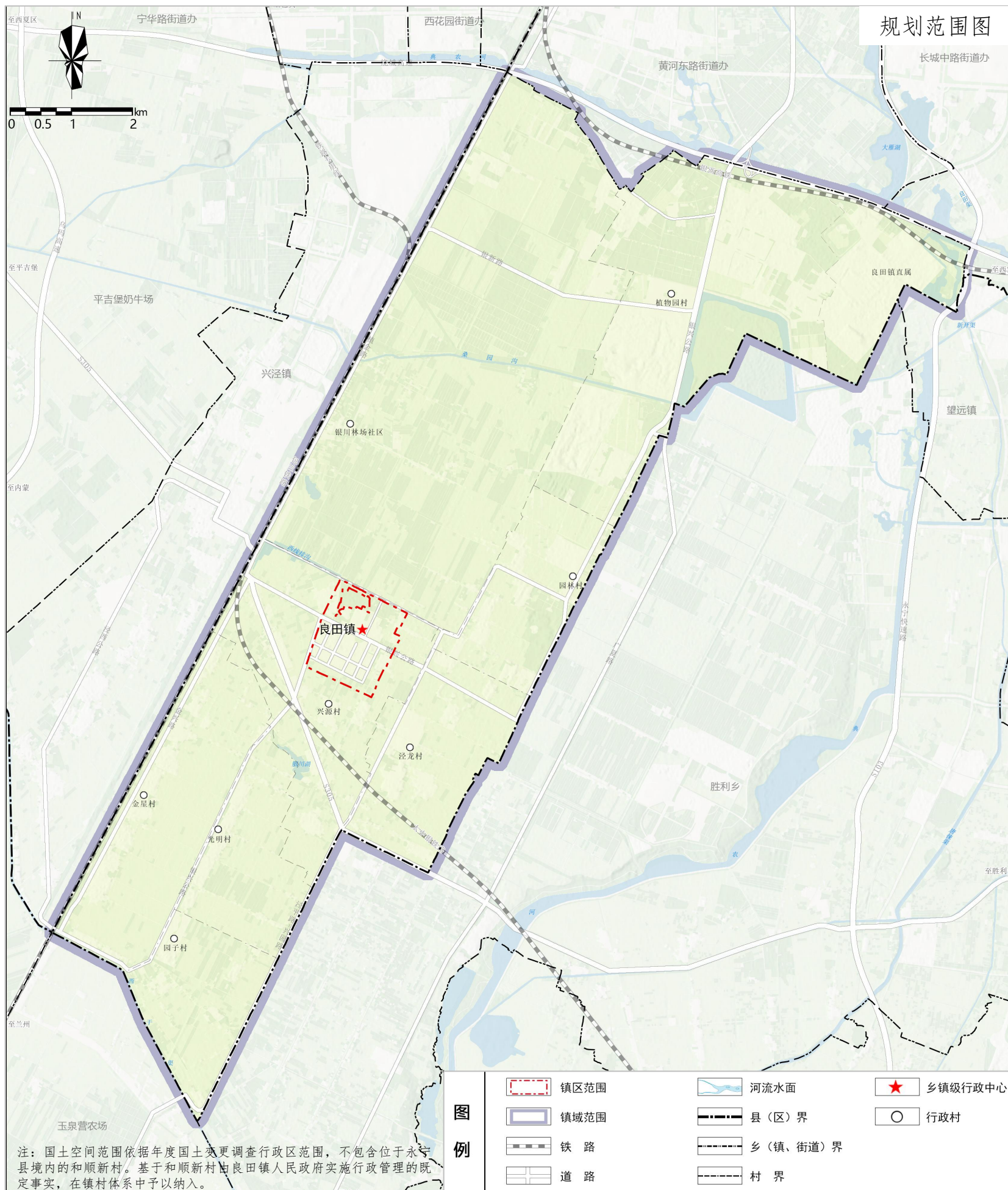
- 01 规划范围与期限
- 02 开发保护目标
- 03 国土空间总体格局
- 04 镇村体系和产业规划
- 05 生态修复和国土综合整治
- 06 历史文化遗产保护与利用
- 07 支撑保障体系
- 08 镇区规划
- 09 规划传导与实施保障

01 规划范围与期限

规划范围为良田镇全域国土空间，包括银川林场社区、园子村、兴源村、泾龙村、植物园村、金星村、光明村、园林村。

规划层次分为镇域和镇区两个空间层次。

规划期限为2024—2035年，规划基期年为2023年，近期目标年为2030年，规划目标年为2035年。



02开发保护目标

人口规模与发展定位

规划到2035年，镇域常住人口规模约3.9万人，镇区常住人口规模约1.5万人。



全国农业产业强镇

银川市绿色有机农业强镇

银川市特色农旅融合镇

发展目标

2030年

国土空间开发保护格局不断优化，国土空间资源利用效率更加集约高效，人口布局更加集聚，持续增强绿色农产品供给能力。国土综合整治有序推进，城乡生态环境持续改善，重要生态空间维持稳定。国土空间安全保障能力不断提升，推进自然灾害防治体系和防治能力现代化。镇村基础设施、公共服务设施配套趋于完善，人居环境品质有效提升，乡村振兴取得重要进展。

2035年

国土空间开发保护格局全面建立，粮食安全更加稳固，耕地保有量不低于4.59万亩，永久基本农田保护面积不低于3.26万亩。资源要素配置更加合理，镇村布局基本成型，城乡发展更加均衡，城镇开发边界规模不突破2.95平方千米。生态功能得到全面提升，基本实现自然灾害防治体系和防治能力现代化，重大灾害防范应对更加有力有序有效。城乡公共服务实现均等化，人居环境品质全面提升，乡村振兴取得明显成效。

03国土空间总体格局

三线管控

耕地和永久基本农田

落实耕地保有量不低于4.59万亩，永久基本农田保护面积不低于3.26万亩。

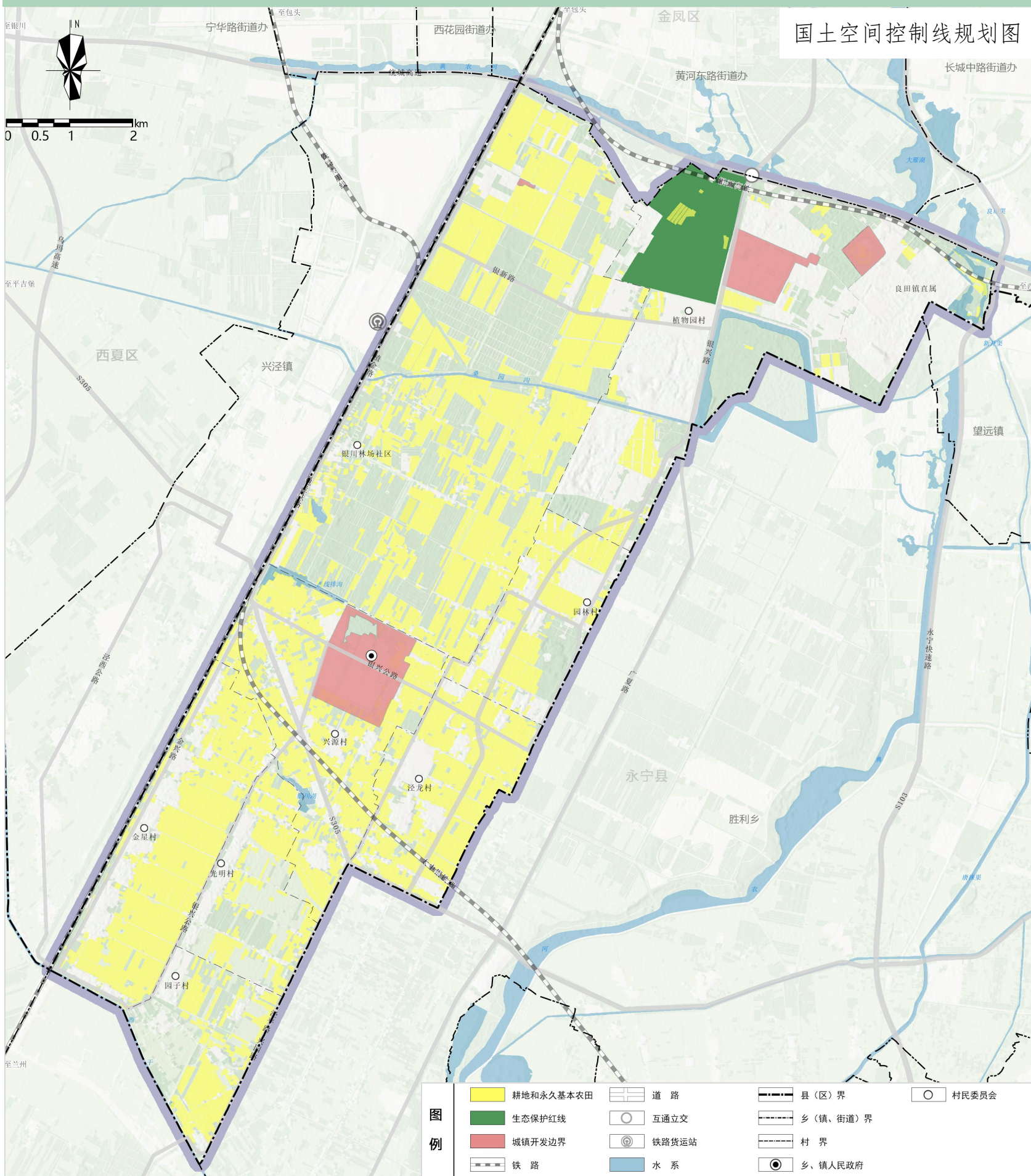
生态保护红线

落实生态保护红线面积2.62平方千米。

城镇开发边界

落实城镇开发边界面积2.95平方千米。

国土空间控制线规划图



03国土空间总体格局

开发保护格局

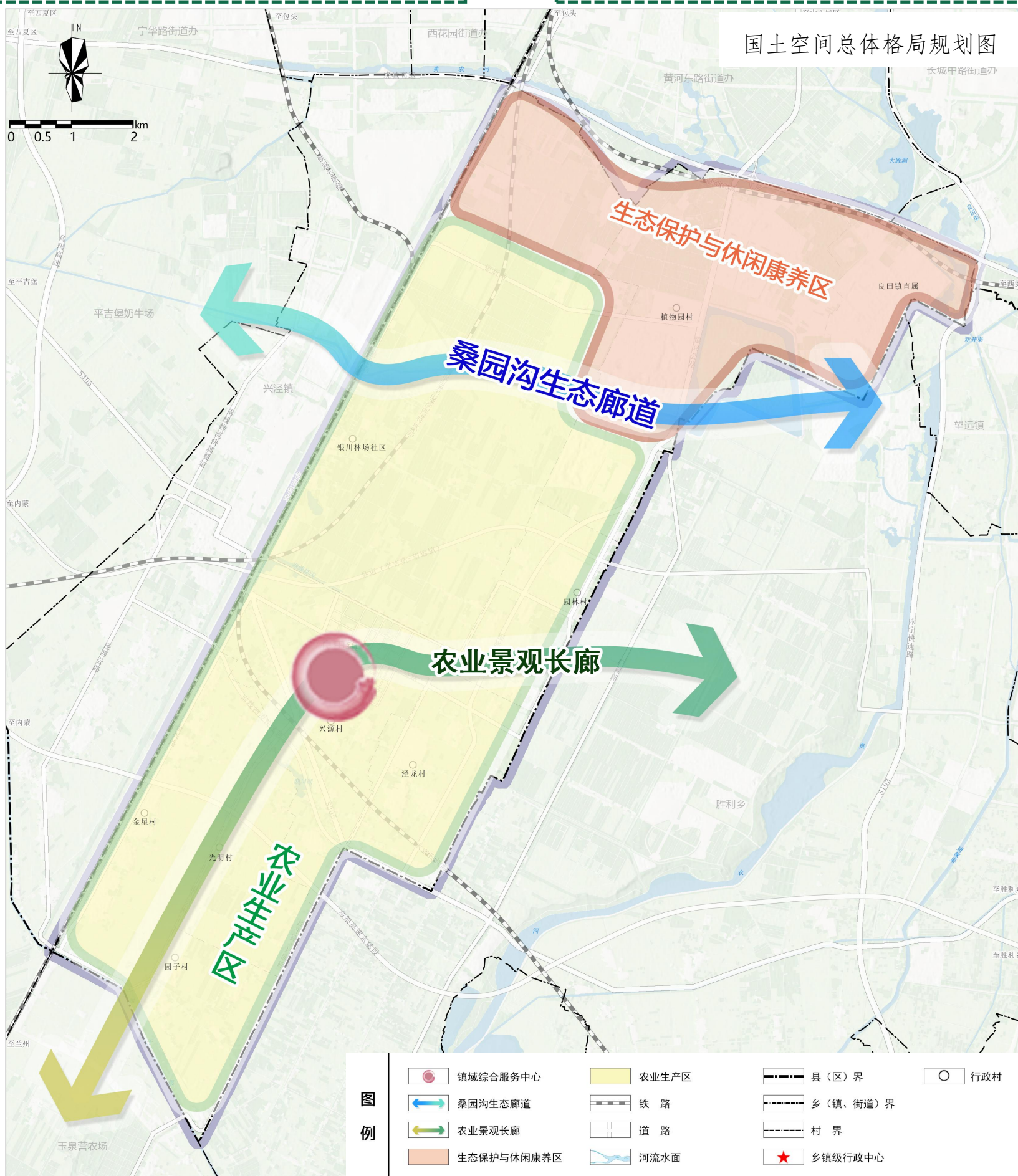
形成“两廊两区”的国土空间开发保护总体格局

两廊

农业景观长廊
桑园沟生态廊道

两区

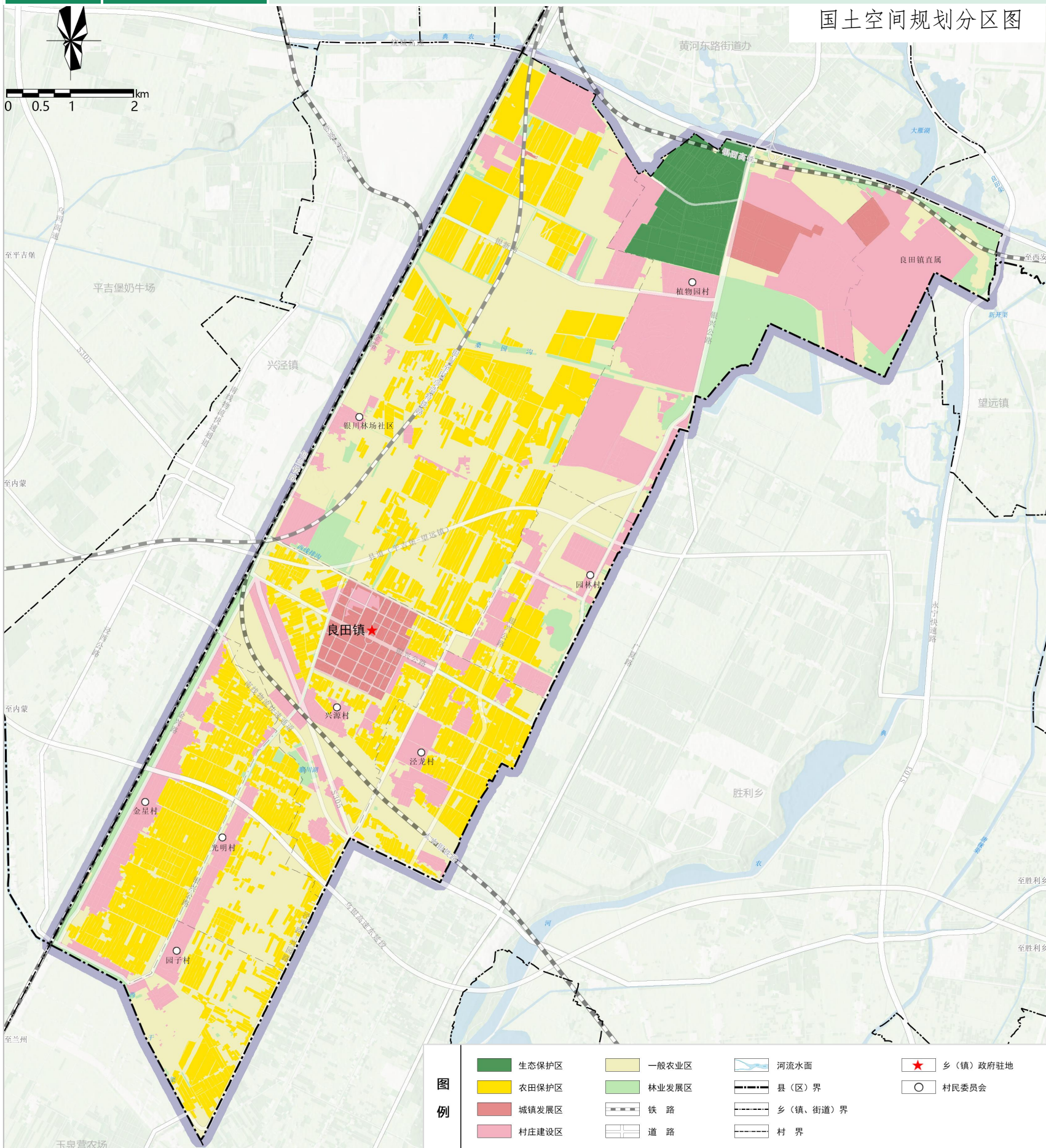
生态保护与休闲康养区
农业生产区



03 国土空间总体格局

规划分区

生态保护区		具有特殊重要生态功能或生态敏感脆弱、必须强制性严格保护的区域。
农田保护区		永久基本农田相对集中需严格保护的区域。
城镇发展区		城镇开发边界围合的范围，是城镇集中开发建设并可满足城镇生产、生活需要的区域。
乡村发展区	村庄建设区	城镇开发边界外，规划重点发展的村庄用地区域。
	一般农业区	以农业生产，满足人民群众对农产品的多元化需求为主的区域。
	林业发展区	以规模化林业生产和种植为主要利用功能的区域。

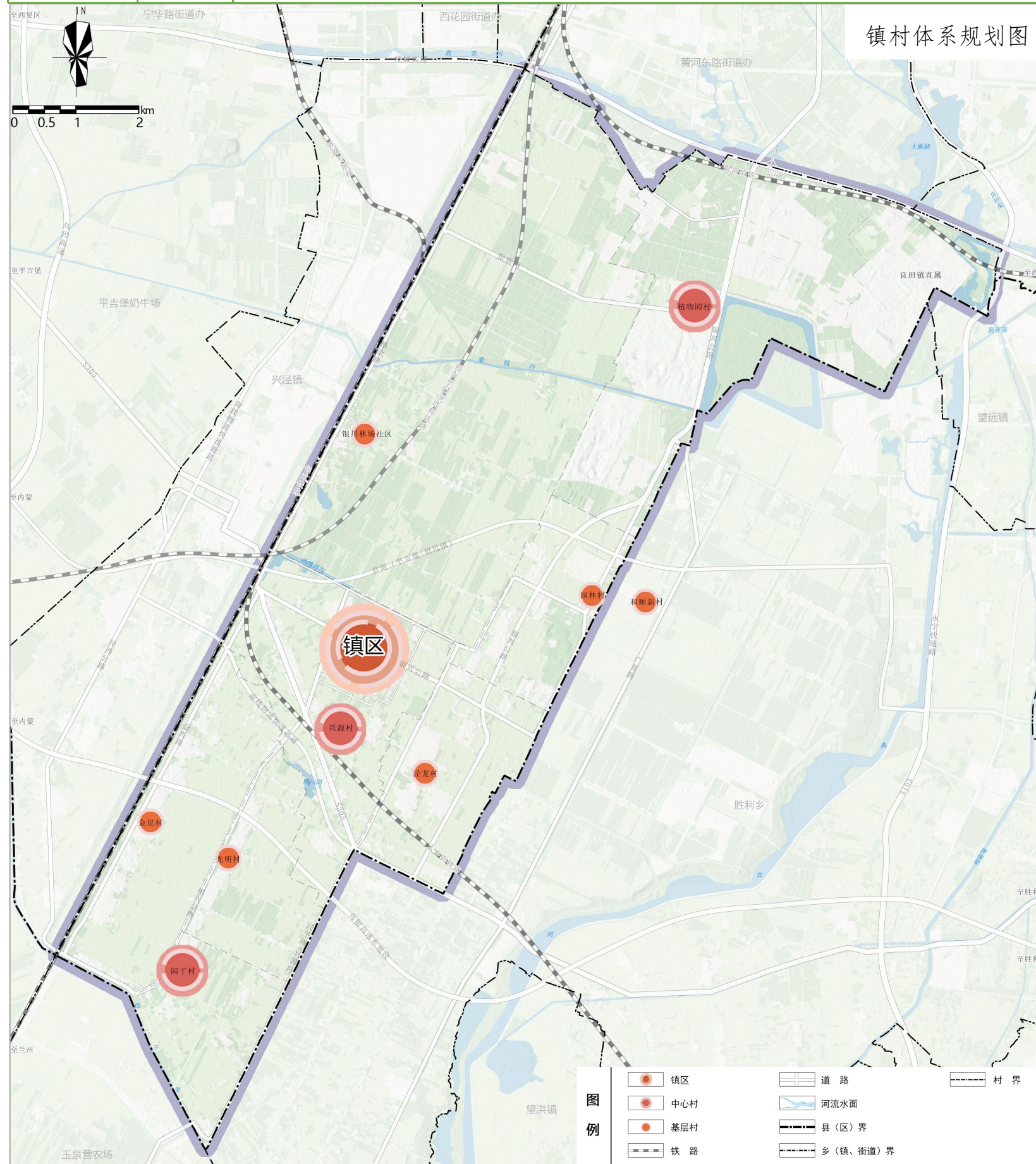


04 镇村体系和产业规划

镇村体系

构建“镇区 - 中心村 - 基层村”的镇村体系

等级	个数	行政村
镇区	1	良田镇区
中心村	3	兴源村
		植物园村
		园子村
基层村	6	金星村、光明村、泾龙村、园林村、银川林场社区、和顺新村

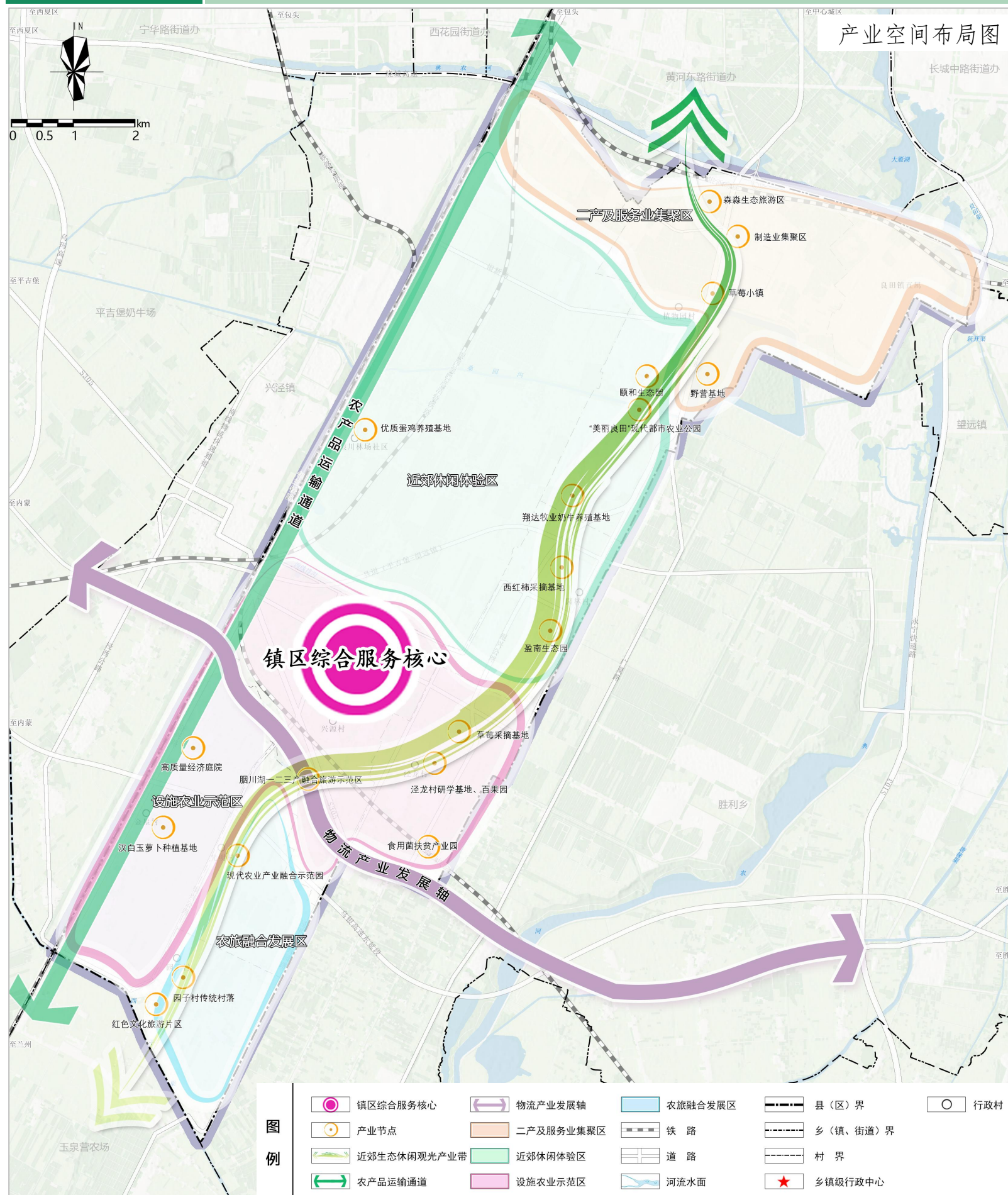


04 镇村体系和产业规划

产业规划

规划形成“一核一带一轴四区”的产业发展结构

一核	镇区综合服务核心
一带	近郊生态休闲观光产业带
一轴	物流产业发展轴
四区	二产及服务业集聚区、近郊休闲体验区、设施农业示范区、农旅融合发展区



05 生态修复和国土综合整治

生态修复

◆ 开展林草修复工程，增强生态系统稳定性，主要分布在银兴公路东侧、绕城高速南侧。

林草
修复

◆ 开展重要河湖湿地保护修复工程，维护生物多样性，主要包括西干渠、良田渠、胭川湖、桑园沟等。

水域湿地
修复

◆ 落实金凤区造林绿化空间成果，按照自治区下达任务有序实施。

国土绿化

国土综合整治

农用地
整治

- ◆ 力争将镇域内具备建设条件的永久基本农田全部建设为高标准农田。
- ◆ 加快中低产田改造，全面提升耕地产能。

村庄建设
用地整治

- ◆ 实施村庄建设用地整治，主要分布在园子村、兴源村、银川林场社区等。

耕地后备
资源开发

- ◆ 因地制宜推进后备资源开发利用，完善新增耕地耕作条件，主要分布在光明村、银川林场社区。

06 历史文化遗产保护与利用

落实历史文化资源及历史文化保护线

中国传统村落：银川市金凤区良田镇园子村。

历史建筑：宁夏铁道干校建筑群。

尚未核定公布为文物保护单位的不可移动文物：良田渠银川金凤区段、新开渠。

07 支撑保障体系

综合交通体系

构建“四横一纵”高效畅达的综合交通体系

构建“四横一纵”对外交通体系，“四横”为乌银高速东延段、绕城高速、观平公路、规划路；“一纵”为银兴公路。

公路：镇域对外交通主要借助银川市交通网络，对外交通职能主要由银兴公路承担，规划落实银川市交通战略构想，加强良田镇与银川市中心城区的联系。

公共交通：以满足城乡居民中长距离出行需求为主，完善城乡公交站点布设，确保公交服务覆盖农村主要区域。

农村公路：以高质量推进“四好农村路”建设为主线，进一步加强农村公路规划建设。

公共服务体系

构建“镇区—村/组”两级生活圈

◆ 镇区层级

综合考虑规划人口和生活圈服务半径，规划在镇区内配置体育设施。

◆ 村/组层级

合理配置教育、文体、医疗、养老、商超、农资等服务设施。规划在金星村、园林村配置幸福院，配套老饭桌、老年活动室。

07 支撑保障体系

市政基础设施



给水。规划镇域采用银川都市圈城乡西线供水工程水源，通过第二水厂将黄河水输送至光明水厂、兴源水厂、园林水厂、银川林场水厂。



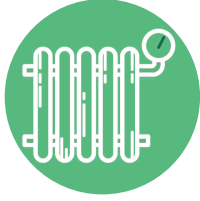
排水。光明村、园子村污水统一收集至园子村污水处理站，兴源村、泾龙村、植物园村、园林村、和顺新村、镇区污水统一收集至银川市第七污水处理厂，集中处理。



电力。镇域供电电源为平吉堡35kV变电站、平吉堡110kV变电所和金沙渠110kV变电站。



通信。规划保留现状位于银兴公路和八号路环岛处的1处电信和联通营业室服务网点，作为通信及邮政服务中心，确保实现5G网络全域覆盖。



供热。镇域供热管网接入银川市供热管网，近期保留现状供热方式。



燃气。规划气源接自胜利门站，镇域已通高压管道和中压管道，燃气主管道在乡村预留接口。



环卫。在镇区和各村设置垃圾转运站，由中转站定期统一转运至银川市生活垃圾焚烧发电厂统一处理。

07 支撑保障体系

综合防灾减灾

防洪排涝

规划镇区、乡村地区防洪标准为20年一遇，镇区排涝标准为10年一遇，保障芦草洼滞洪区、西干渠防洪排涝系统的完整性和通达性。



消防体系

规划镇区设置二级乡镇专职消防队，结合村委会设置微型消防站，配备必要的灭火器材。



抗震避难

规划镇域内文化广场、学校操场等空地作为避震疏散场地，农村地区选择地势平坦的空地作为避震疏散场地。



地质灾害防治

良田镇无地质灾害隐患点，全镇位于地质灾害不易发区，为一般防治区，以群测群防、设置警示标识为主。



应急保障

推进镇、村建立紧急、短期、长期应急避难场所，合理布局室内型、室外型和综合性等应急避难场所，逐步完善应急避难场所功能区划和基础配套设施建设。



08 镇区规划

镇区道路

形成“三横三纵”的路网结构

三纵：西环路，六号路，东环路。

三横：北环路，银兴公路，南环路。

道路系统：主干路、次干路、支路三级。



08 镇区规划

镇区公共服务设施

覆盖镇区、功能完善、全龄友好

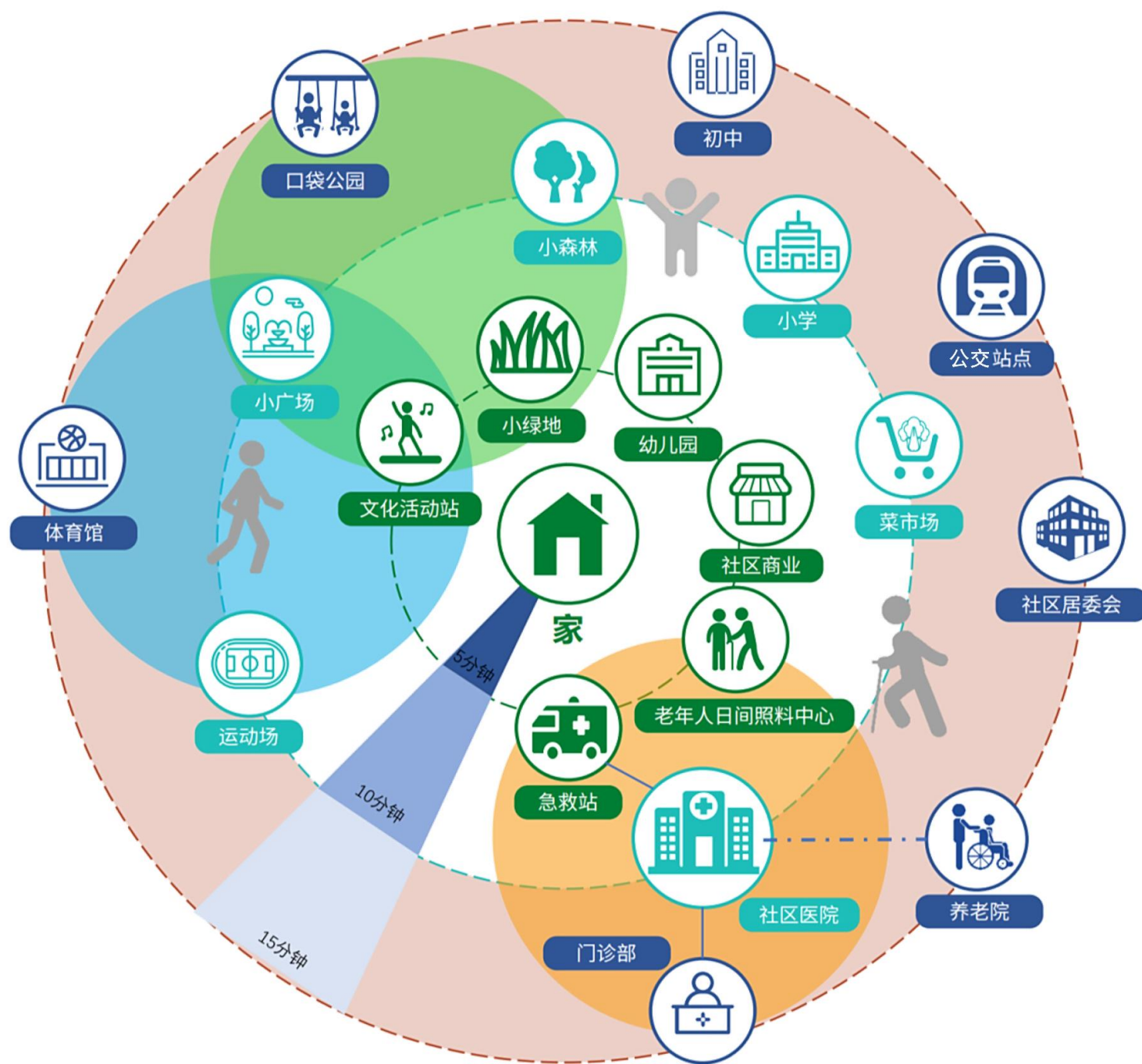
落实上位规划确定的公共服务设施引导要求，综合考虑规划人口和生活圈服务半径，规划构建覆盖镇区、功能完善、全龄友好的公共服务设施体系。

共商社区需求

共建社区家园

共享建设成果

共绘规划蓝图



十五分钟生活圈示意图

09 规划传导与实施保障

规划传导

城镇开发边界内详细规划

详细规划应严格落实本规划确定的底线约束和各类刚性管控要求，明确地块容积率、建筑高度、建筑密度、绿地率等管控指标，作为出具出让、划拨地块规划条件的依据。

城镇开发边界外村庄规划

村庄规划应严格落实本规划确定的底线约束和各类刚性管控要求，按照规划提出的交通设施、基础设施、公共服务设施、公共安全与防灾减灾等配置要求，明确设施配置规模及体量等建设要求，确定土地用途分类，提出村庄风貌引导等内容，作为实施乡村地区国土空间用途管制、核发乡村建设项目规划许可、进行各类建设等的法定依据。

保障措施

