

关于《丰登镇国土空间总体规划（2024—2035年） （公示稿）》情况的说明

为深入贯彻落实《中共中央 国务院关于建立国土空间规划体系并监督实施的若干意见》、自治区国土空间规划及银川市国土空间总体规划等上位规划相关要求，完善银川市“三级三类”国土空间规划体系，指导安排丰登镇开展国土空间保护、开发、利用、修复工作，并在镇域层面为编制国土空间详细规划提供依据。现将规划主要内容说明如下。

《规划》以银川市国土空间总体规划为指引，结合丰登镇资源本底条件和特色产业优势，综合考虑人口、用地和用水规模，提出以下主要规划内容：

一是确定规划范围为丰登镇全部国土空间，总面积40.35平方千米，包含镇域和镇区两个层次。预测至2035年，镇域总人口5.9万人，镇区人口5.2万人。

二是基于丰登镇独特的近郊区区位优势及现已成型产业基础，将丰登镇定位为“**银川中心城区北部核心发展区、银川市近郊休闲旅游目的地**”。

三是严格落实上位总体规划“三区三线”规模及管控要求，明确丰登镇耕地保有量不低于2.62万亩、永久基本农田保护面积不低于1.21万亩，城镇开发边界控制在9.37平方千米以内。

四是构建“**两廊四区**”国土空间开发保护总体格局，形成“**镇区—中心村—基层村**”三级镇村体系。发挥与中心城区深度融合的区位优势，推进城乡一体化发展，形成商务服务、特色农业、乡村旅游、技能培训四大产业集群，构建“**一心五区多点**”的产业发展格局。

五是确定生态修复与国土综合整治重点项目。

六是确定历史文化保护线，明确保护措施，推动历史文化遗产、非物质文化遗产和自然遗产的活化利用。

七是强化基础支撑体系，明确综合交通设施建设，完善基础设施与公共服务设施，重点改善人居环境，加强安全韧性建设，提升生活品质。

八是明确镇区规划布局，以居住和商业为主要功能，合理布局教育、体育、文化等服务设施，满足服务半径需求。

九是加强规划实施保障，明确近期重点项目安排。

丰登镇国土空间总体规划

(2024-2035年)

草案公示



前言

为深入贯彻落实《中共中央 国务院关于建立国土空间规划体系并监督实施的若干意见》决策部署，深化细化《银川市国土空间总体规划（2021—2035年）》，科学有序推动空间集聚开发、分类保护和综合整治，优化国土空间开发保护格局，合理配置资源和提升利用效率，促进国土空间治理体系和治理能力现代化，组织编制《丰登镇国土空间总体规划（2024—2035年）》（以下简称《规划》）。

《规划》是对丰登镇行政区域内国土空间开发、保护、利用、修复等工作的具体安排，是各类开发保护建设活动的基本依据，是编制详细规划（含村庄规划）和实施国土空间用途管制的重要依据。

目录

01 规划范围与期限

02 开发保护目标

03 国土空间总体格局

04 镇村体系和产业规划

05 生态修复与国土综合整治

06 历史文化遗产保护与利用

07 支撑保障体系

08 镇区规划

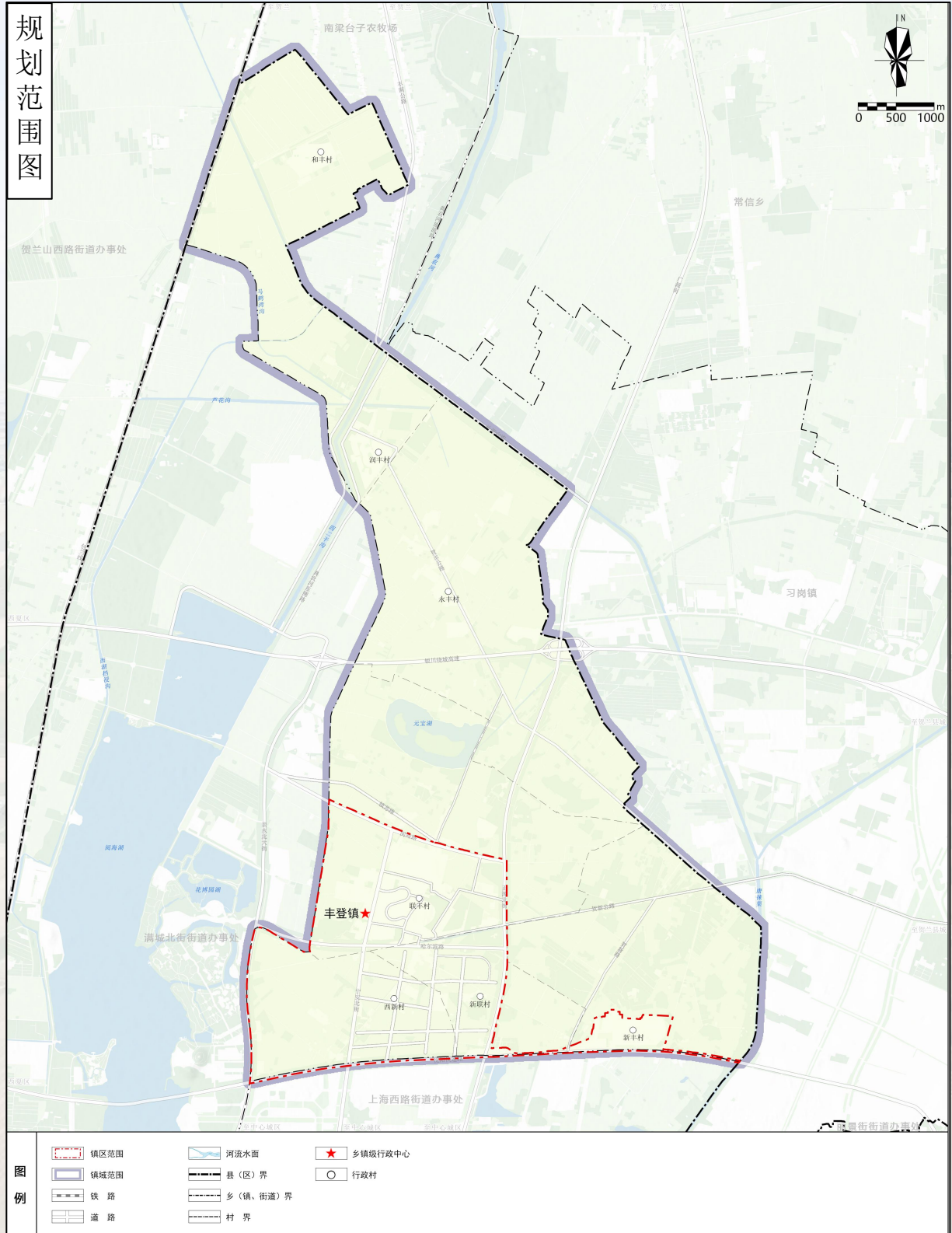
09 规划传导与实施保障

01 规划范围与期限

规划范围为丰登镇全部国土空间，包括西新村、新联村、联丰村、新丰村、润丰村、永丰村、和丰村7个行政村。

规划层次分为镇域和镇区两个空间层次。

规划期限为2024—2035年，基期年为2023年，目标年为2035年，近期目标年为2030年。



02开发保护目标

目标定位

基于政策及上位总体规划分析，落实区域战略布局要求，把握丰登镇优势发展条件，突出“产城融合、郊野乡村”地方特色，提升城镇综合服务能力，满足金凤区北部城市发展需求，确定丰登镇规划定位为：

银川中心城区北部核心发展区
银川市近郊休闲旅游目的地

发展目标

2030年

国土综合整治有序推进，耕地质量逐步提升；农业产业用地布局进一步优化，绿色农产品供给持续增强。生态保护修复初显成效，城乡生态环境持续改善，湿地、水体、农田等生态功能得到大幅提升。城镇功能布局进一步完善，城镇集聚效应逐渐凸显，人口集疏更加有序，常住人口达到4.6万人，基本补齐镇域内基础设施、公共服务设施短板弱项。

2035年

国土空间开发保护格局全面建立，资源要素配置更加合理，镇村格局整体成型，城乡融合发展更均衡。耕地数量稳定、布局优化、质量进一步提升，国土综合整治成效显著。生态安全格局更加稳定，绿色低碳生产生活方式基本形成。城镇服务体系趋于完善，城乡统筹发展质量更高，镇区承接城区职住功能，基本融入中心城区，常住人口达到5.9万人，城乡基础设施明显提升、公共服务体系更加健全，人民生活水平和生活品质全面提升。

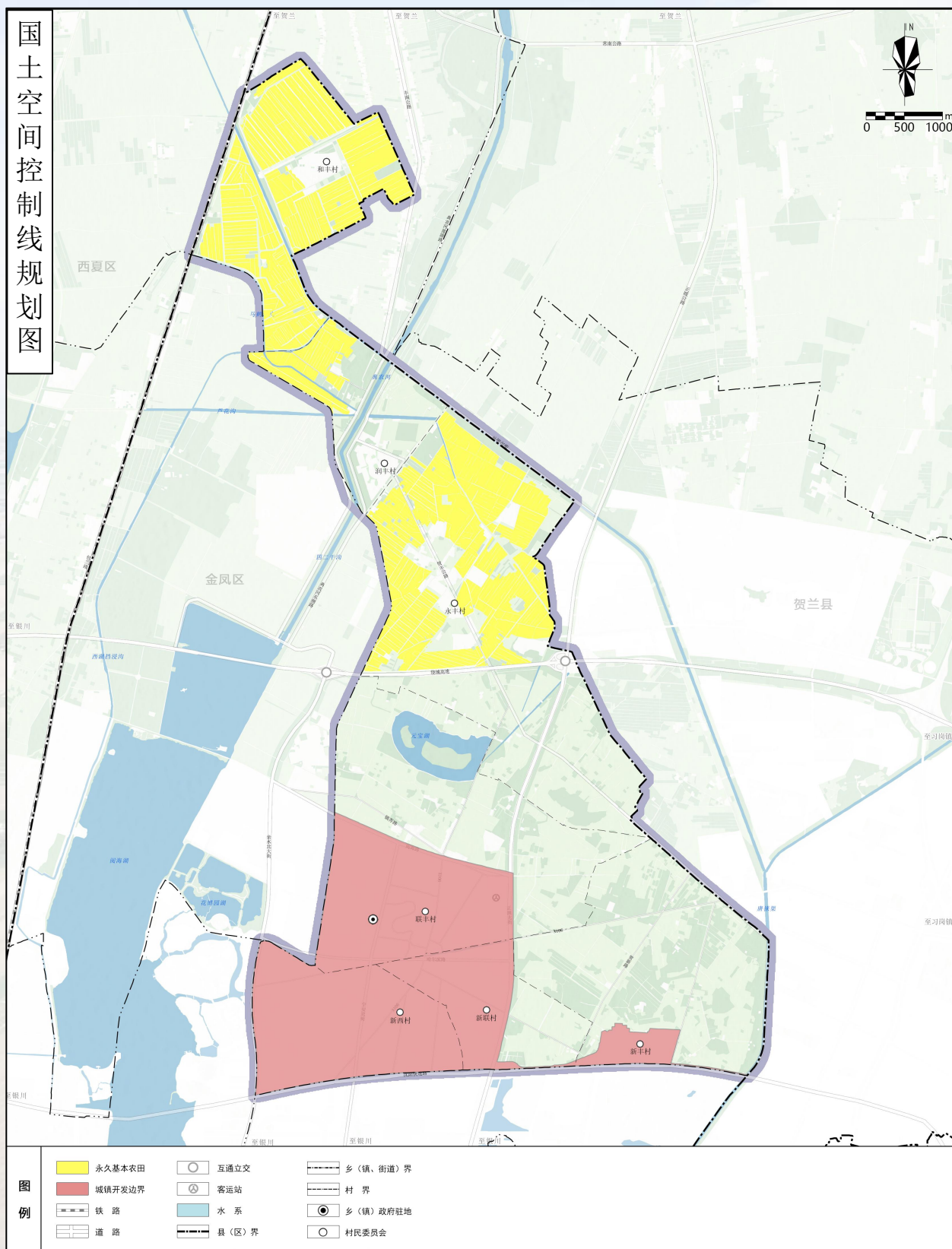
03 国土空间总体格局

三条控制线

落实耕地保护目标任务不低于2.62万亩

落实永久基本农田保护任务不低于1.21万亩

落实城镇开发边界9.37平方千米



03 国土空间总体格局 开发保护格局

形成“两廊四区”国土开发保护总体格局

两廊

沿典农河生态廊道

沿正源街发展廊道

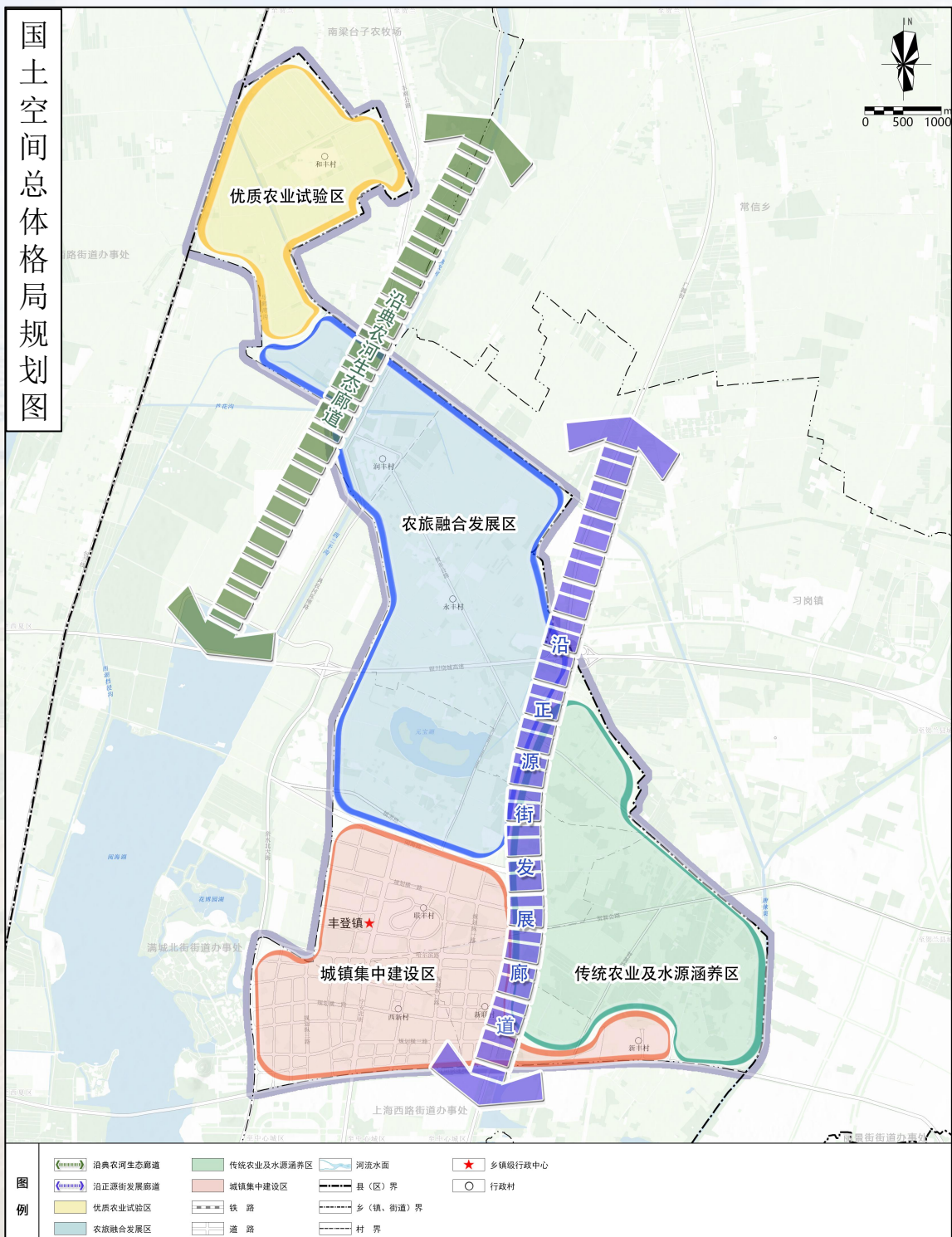
四区

城镇集中建设区

优质农业试验区

农旅融合发展区

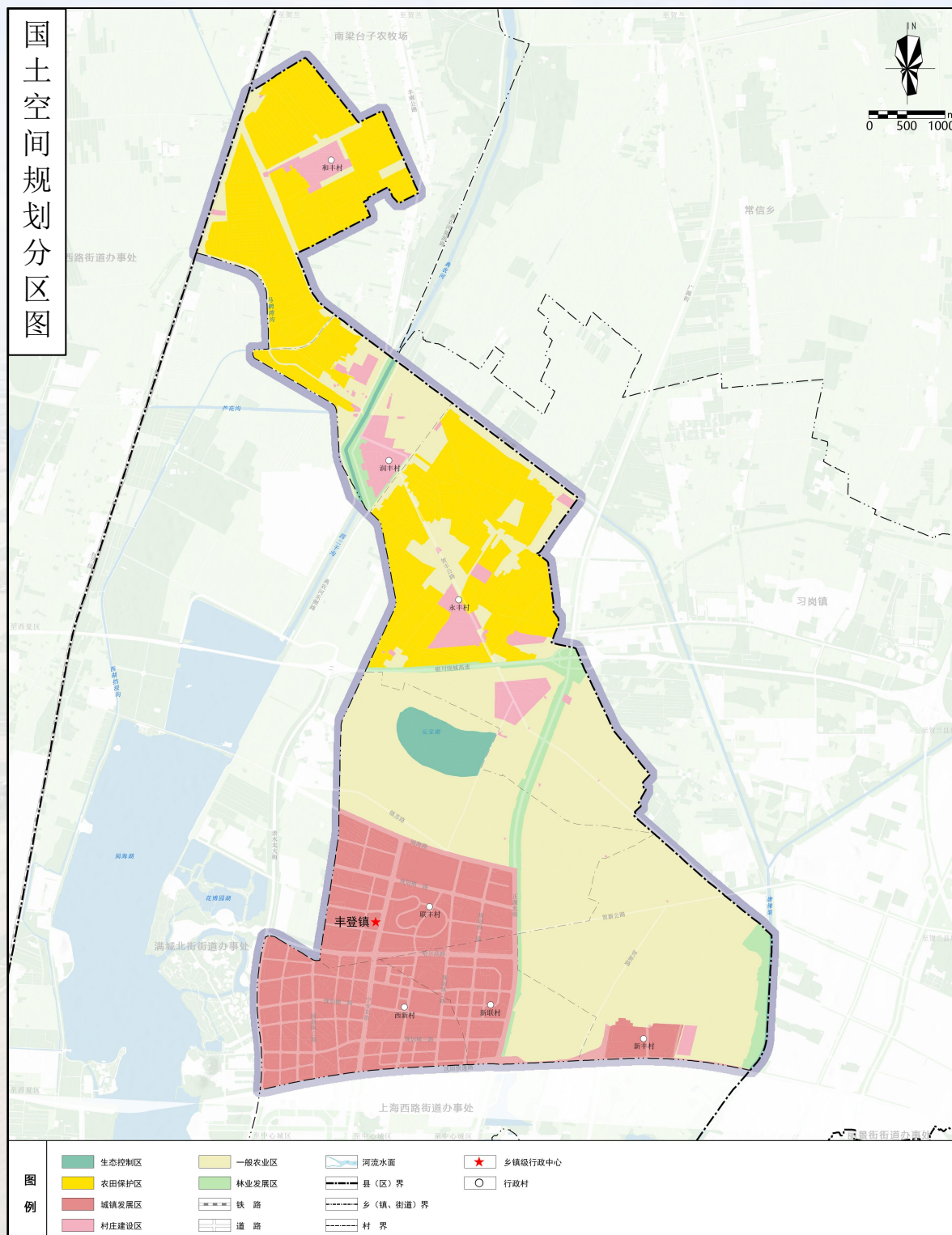
传统农业及水源涵养区



03 国土空间总体格局

规划分区

生态控制区		需要予以保留原貌、强化生态保育和生态建设、限制开发建设的区域。
农田保护区		永久基本农田相对集中需严格保护的区域。
城镇发展区		城镇开发边界围合的范围，是城镇集中开发建设并可满足城镇生产、生活需要的区域。
乡村发展区	村庄建设区	城镇开发边界外，规划重点发展的村庄用地区域。
	一般农业区	以农业生产，满足人民群众对农产品的多元化需求为主的区域。
	林业发展区	以规模化林业生产和种植为主要利用功能的区域。



04镇村体系和产业规划

镇村体系

构建“镇区—中心村—基层村”三级镇村体系。

镇区

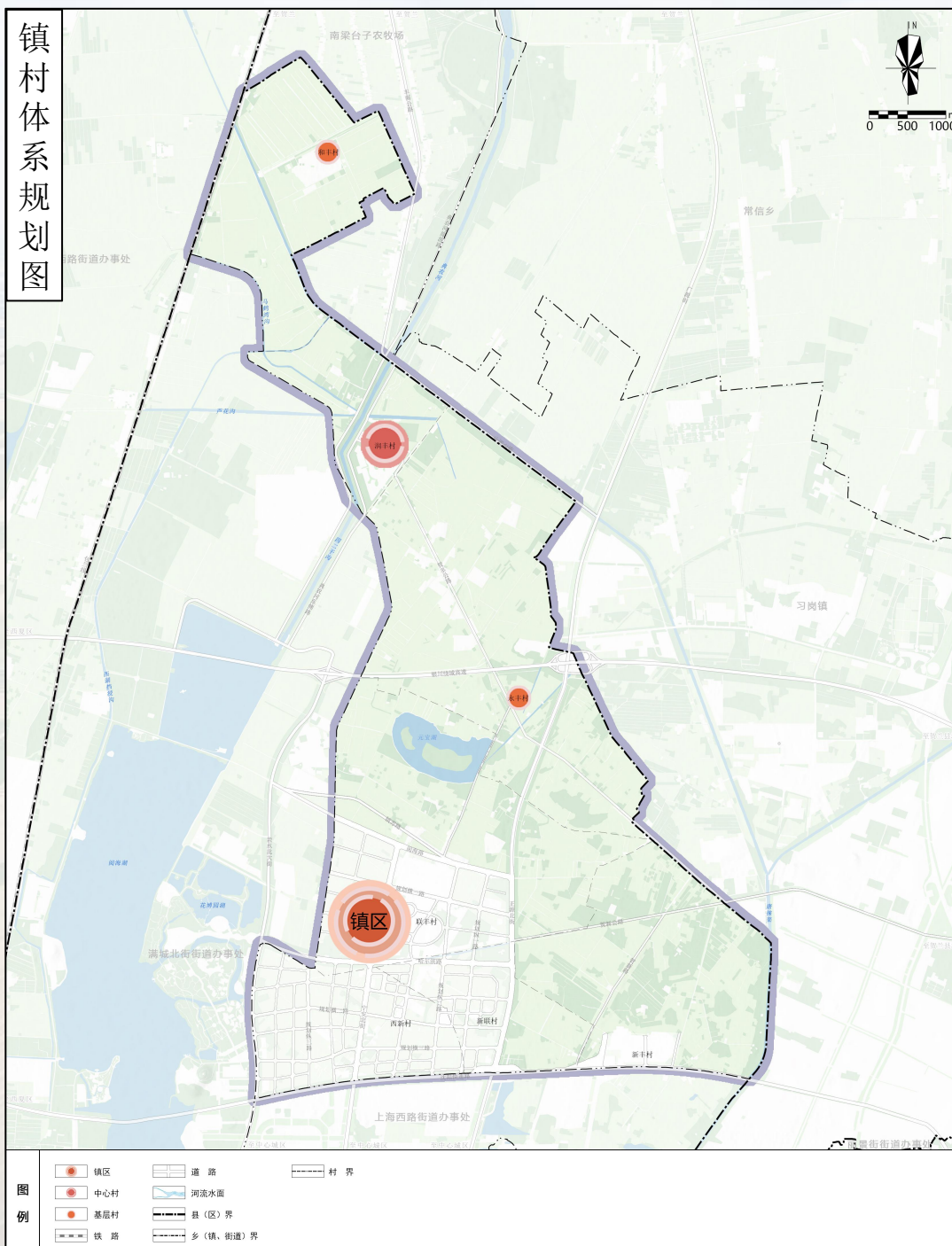
含西新村、新联村、联丰村、新丰村，是丰登镇政治、经济、文化、服务中心，面向城市服务乡村，是连接城市和农村的关键纽带。

中心村

润丰村。区位条件好、人口相对集中、经济实力较强、基础设施配套较齐全，兼为周围村庄服务。

基层村

永丰村、和丰村。发展能力较差，辐射带动力一般，需要保留，未来在自身基础上适度发展或控制发展。

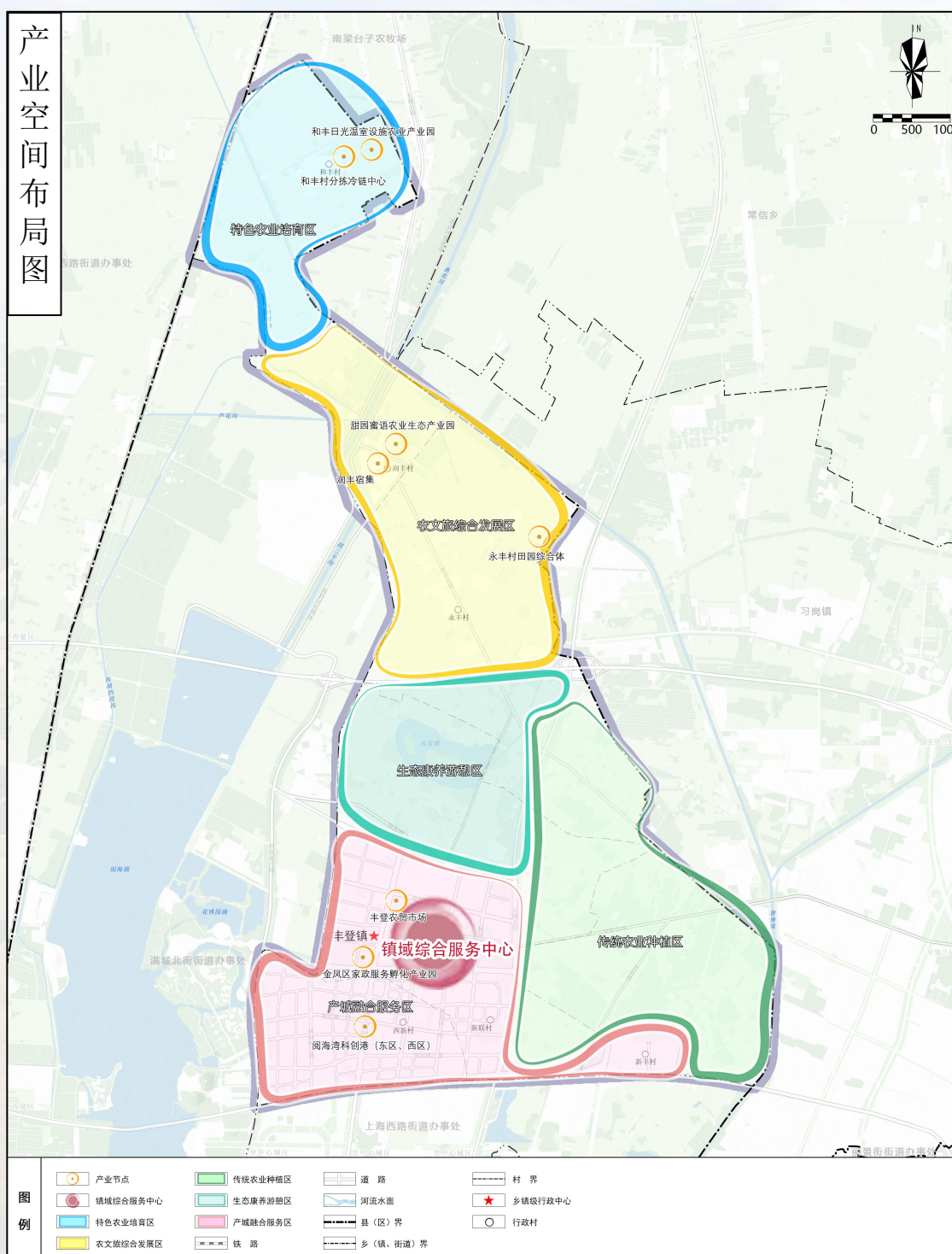


04镇村体系和产业规划

产业规划

形成“一心五区多点”的产业发展格局

“一心”：镇域综合性服务中心
 “五区”：产城融合服务区、传统农业种植区、生态康养游憩区、特色农业培育区、农文旅综合发展区
 “多点”：丰登农贸市场、润丰宿集、永丰村田园综合体、和丰村分拣冷链中心等重点产业



05生态修复与国土综合整治

生态修复

加快推进生态保护修复工程，构建完整湿地生态净化系统，有效恢复湿地生物多样性，提升湿地水体水质及污染物消解能力，保护、挖掘、拓展湿地公园文化功能，塑造湿地生态景观，以典农河、元宝湖、第二农场渠、丰庆沟等为重点开展水域湿地修复

以解决生态退化问题为重点，实施林草补植补造、林木保护等措施，恢复林草生态系统功能，提升镇域生态安全的保育和缓冲功能，增强防风固土和水源涵养能力。在正源街两侧、绕城高速南侧以及典农河东侧为重点开展林地修复

国土综合整治

推行秸秆还田、增施有机肥、种植绿肥、测土配方施肥等措施，增加土壤有机质，治理退化耕地，提升土壤肥力。在和丰村、润丰村、永丰村，将永久基本农田全部建成高标准农田

整合零散耕地、园地、农业设施建设用地、未利用地等，增加耕地规模，配套完善农田灌溉、排涝、道路等基础设施，全面提升耕地产能，在联丰村、新丰村、新联村和永丰村，开展中低产田提质改造

依法依规腾退农村宅基地、村内闲置地和废弃地，按照“宜耕则耕、宜园则园”原则，进行复垦，补充耕地规模，在联丰村、润丰村、和丰村，开展建设用地整治，补充耕地，盘活存量

06历史文化遗产保护与利用

有效落实自治区和银川市关于文化遗产保护与利用的相关部署及要求，按照《宁夏回族自治区引黄古灌区世界灌溉工程遗产保护条例》对唐徕渠进行严格管控，加强对京剧、编结技艺制作、宁夏小曲等非遗项目的宣传和推广普及，构建适宜本土的文化遗址保护利用模式，形成“利用促保护，保护助发展”的良好发展形势。

07支撑保障系统

完善公共服务及市政设施

公共服务设施

构建“城镇社区—村/组”两级社区生活圈

城镇社区层级：

完善丰登镇镇区公共服务设施体系，缓解银川北部城市居民公共服务设施压力，新增教育设施、文化设施、体育设施、社会福利设施和医疗卫生设施。

村/组层级：

村/组层级。围绕现状公共空间、公交站点、特色公建等打造村级公共活动中心，作为村民日常活动、办事、交往的主要场所。为适应乡村地区产业发展和生活品质需求的变化，预留一定空间，使各类服务要素功能、类型和规模有条件弹性转换。

按照全域覆盖、分类布局原则，完善镇级共享设施，提升村级基础设施。

规划期末镇区全面接入西线供水工程，银川市第八水厂作为备用水厂进行保留；完善城乡排水体系，推广雨污分流体制，润丰村、和丰村沿用村庄小型污水处理站，镇区和永丰村污水统一收集排入银川市第六污水处理厂；扩建丰登110kV变电站，新建棕林、西新110kV变电站；完善通信网络布局；实现全域燃气覆盖，在乡村地区推行燃气壁挂炉分散供热。

市政基础设施

07支撑保障系统

构建高效畅达的综合交通体系

“四横两纵”体系已形成，“四横”为绕城高速、沈阳路、阅海路、哈尔滨路，“两纵”为亲水北大街—典农河旅游路、正源北街—S101。

以高质量推进“四好农村路”建设为主线，进一步加强农村公路规划建设，构建便捷高效的乡村公路网络。

守牢安全韧性底线

着力提升丰登镇洪涝灾害应对能力、地质灾害预防能力及抗震防震能力，健全消防安全保障体系，全面保障丰登镇生命线系统安全。

地质灾害防治



丰登镇无地质灾害隐患点，全镇位于地质灾害不易发区，为一般防治区，以群测群防、设置警示标识为主，增强群众防灾减灾意识

防洪排涝

镇区防洪标准为100年一遇、排涝标准为30年一遇，乡村地区防洪标准为20年一遇



消防工程



规划镇区扩建宁安北街消防救援站为二级普通消防站，满足丰登镇及阅海湾科创港等区域消防需求

抗震避难

丰登镇抗震设防烈度为Ⅷ度（即地震动峰值加速度为0.20g），镇域内新建、改建、扩建一般建设工程，应严格按照国家标准、规范规定的抗震设防要求进行抗震设防



卫生防疫



构建丰登镇“1+4+3”的卫生防疫体系。结合人口分布、网格管理、规划单元和社区生活圈，划定防疫分区，构建基本防疫空间单元

应急保障

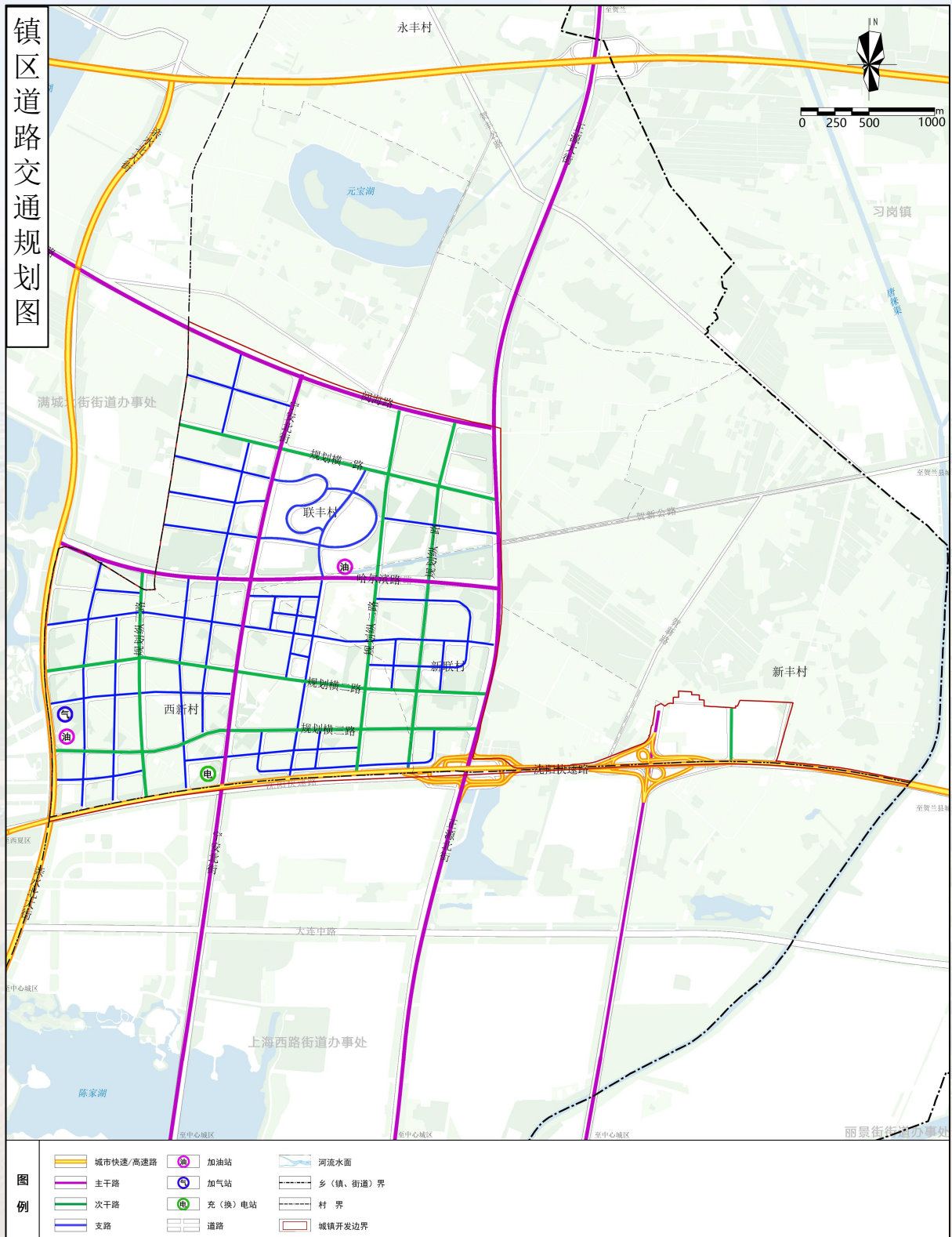
主动融入银川市应急防灾减灾救灾体系，落实乡镇（街道）级和村（社区）级避难场所设置要求，结合公园绿地、广场、体育场、人防工程等设施，积极推进丰登镇应急避难场所建设



08镇区规划 道路交通规划

完善道路系统及道路等级，规划区内形成“六横六纵”的路网结构，包括快速路、主干路、次干路、支路四个级别。

镇区内结合商业增设社会公共停车场，其余商业、居住、行政办公等配套停车位应按相关规定进行设置。



08镇区规划 公共服务设施规划

体育健身设施

按照社区生活圈等级，规划新增体育设施，完善不同生活圈层级居民健身需求。

教育设施

规划保留现状镇区中小学、幼儿园、新增教育设施，满足未来教育需求。

文化设施

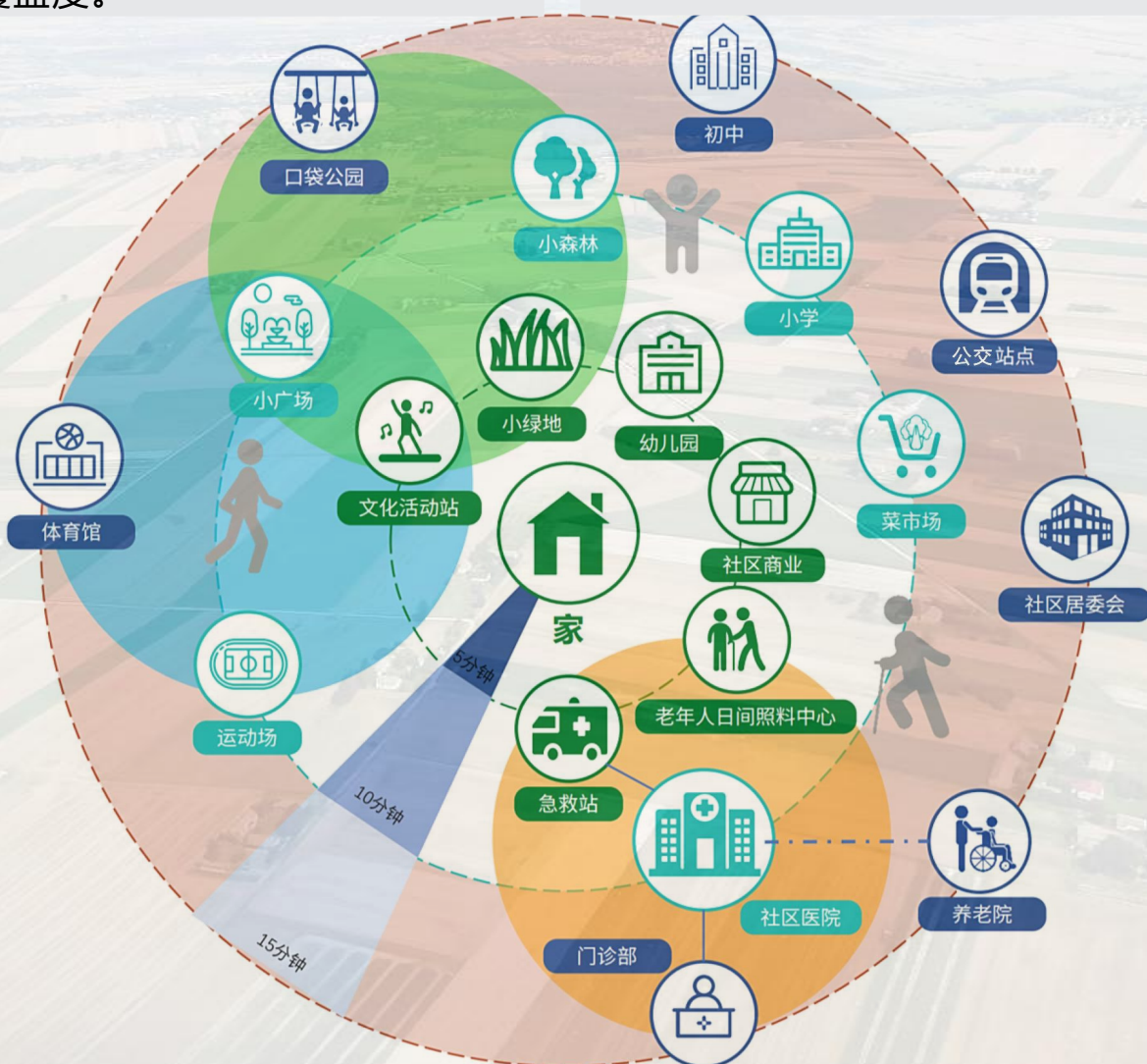
规划保留现有文化活动设施，并结合居住区布局，新增文化设施。

医疗卫生设施

规划保留丰登镇卫生院并进行改扩建，新增医疗卫生设施，完善医疗服务覆盖度。

社会福利

规划新增社会福利设施，提升丰登镇老幼福利保障能力。



十五分钟生活圈示意图

09规划传导与实施保障

规划传导

城镇开发边界内详细规划

详细规划应严格落实本规划确定的底线约束和各类刚性管控要求，明确地块容积率、建筑高度、建筑密度、绿地率等管控指标，作为出具出让、划拨地块规划条件的依据。

城镇开发边界外村庄规划

村庄规划应严格落实本规划确定的底线约束和各类刚性管控要求，按照规划提出的交通设施、基础设施、公共服务设施、公共安全与防灾减灾等配置要求，明确设施配置规模及体量等建设要求，确定土地用途分类，提出村庄风貌引导等内容，作为实施乡村地区国土空间用途管制、核发乡村建设项目规划许可、进行各类建设等的法定依据。

保障措施

保障项目实施

注重规划评估

强化组织保障

加强社会参与

